

# **Beylikdüzü'nde Güncel Sağlık Hizmeti Sunan Kurumlar, Sağlık Hizmetleri Profili ve Beylikdüzü Sakinlerinin Sağlık Algısı**

**A. Y. Kaptanoğlu**

## **Giriş**

Beylikdüzü İstanbul'un hızla gelişen ve büyüyen bir ilçesidir. 2016 yılı verilerine göre yaklaşık 300.000 kişilik nüfusu ile Türkiye'nin orta Anadolu bölgesinde yer alan Nevşehir, Kırıkkale kadar nüfus yoğunluğuna sahiptir. Bu ilçenin sağlık hizmetleri ayaktan kamusal olarak aile hekimliği, diş tedavi merkezi vb. gibi kurumlarda verilmektedir. Yataklı olarak ve ayaktan ise özel hastaneler, tıp merkezleri ve muayenehaneler tarafından verilmektedir. Kamuya ait yataklı tedavi kurumu olan Beylikdüzü Devlet Hastanesi, ilçe sınırları dışında olmasına rağmen Beylikdüzü Belediyesi'ne ait arsa üzerine inşa edildi. Bunun yanısıra kamuya bağlı olarak yataklı tedavi ihtiyacı komşu ilçeler ve İstanbul il merkezinde yer alan hizmet, eğitim ve araştırma hastaneleri eli ile sağlanmaktadır. Ayrıca Beylikdüzü'nde biri uluslararası hizmet veren, diğeri ulusal düzeyde hizmet veren toplam 464 yatak kapasiteli iki özel hastane vardır. İki özel hastanenin de Sosyal Güvenlik Kurumu (SGK) ile anlaşması vardır. Bu araştırma raporunda bölgedeki mevcut sağlık kurumları ile yüz yüze görüşülmüş ve edinilen bilgiler paylaşılmıştır. Ayrıca örneklem alınarak Beylikdüzü sakinlerinin sağlık hizmeti algısı ölçülmüştür. İstanbul İl Sağlık ve Halk Sağlığı Müdürlüğü'nden alınan verilerle Beylikdüzü'nün sağlık hizmetleri profili betimlenmiş ve sağlıkla ilgili mevcut durumu ortaya konulmuştur.

Bu raporda bilimsel örneklem alınarak İstanbul'un Avrupa Yakası'nda yer alan ve Tekirdağ ili ile sınır ilçelerinden biri olan Beylikdüzü ilçesinin sağlık ölçütleri, İstanbul'un Anadolu yakasında Kocaeli ile sınır ilçelerden biri olan Tuzla ilçesi, Beylikdüzü'ne komşu bir ilçe olan Küçükçekmece ilçesi ve İstanbul'un en eski ilçelerinden biri olan Eyüp ilçesinin sağlık ölçütleri birbiri ile karşılaştırılmıştır. Bu karşılaştırma için 2015 yılı son altı ayı Temmuz - Aralık ile 2016 yılı ilk 6 ayı Ocak-Haziran verileri kullanılmıştır.

Bu ilçelerin seçilme nedenleri aynı Beylikdüzü gibi, Küçükçekmece ve Tuzla'nın da yeni yerleşim yerleri olmaları Eyüp'ün ise en eski yerleşim yerlerinden biri olmasıdır. Yeni yerleşim yerlerinin sağlık ölçütlerinin şehir planlaması nedeni ile daha iyi olabileceği savı öngörülmüştür. Bu nedenle İstanbul'un en eski ilçelerinden biri olan Eyüp ilçesi random olarak seçilmiştir. Görece olarak Eyüp ilçesine kıyasla son 45-50 yıl içinde yerleşim yeri haline gelmiş Beylikdüzü, komşu ilçesi Küçükçekmece, Avrupa yakasında Tuzla genç

ilçelerdir. Anadolu yakasında yer alan Eyüp ilçesi ise 450-500 yıllık tarihi ile en eski ilçelerden biridir.

### **Birinci Basamak Sağlık Hizmetleri**

Beylikdüzü ilçesinde birinci basamak sağlık hizmetleri yapılanması son derece düzenlidir. Sırf bu düzenli yapılanma sayesinde Beylikdüzü'nün sağlık göstergelerinin diğer ilçelere kıyasla çok daha iyi olduğu bulunmuştur. 1. Basamak sağlık hizmetleri ayaktan halkın korunması olarak tanınmaktadır fakat bu doğru değildir. Birinci basamak koruma, tanı, tedavi, takip vb. her türlü ayaktan sağlık hizmetlerini içermektedir. Aslında, birinci basamak sağlık hizmetleri ve Beylikdüzü ilçesinin bu hizmetlerden faydalanarak sağladığı avantajlı durumu kavramak adına, 2003 yılında başlayan *Sağlıkta Dönüşüm Programını anlamak gereklidir.*

Bu kapsamda birinci basamakta hizmet sağlayan sağlık ocaklarının yerlerini aile sağlığı merkezleri almıştır. Aile Sağlığı Merkezleri (ASM), kendisine kayıtlı olan insanların sağlığını geliştirmeyi ve korumayı ön plana alarak sağlıkla ilgili muhtemel ve mevcut problemleri tespit eden, tespit edilen sorunların çözülmesi için planlama yapan ve bu planları uygulayan veya uygulanmasını sağlayan, birinci basamakta koruyucu, tedavi edici, iyileştirici ve rehabilite edici sağlık hizmetlerini sunan ve ayırıcı tanı koyan; bu hizmetleri halk sağlığı müdürlüğün sevk ve idaresinde yürüten, kendi sorumluluğundaki hizmetlerin sunumunda verimliliği gözeten, bunları destekleyen ve değerlendiren; hizmet verdikleri bölgede yer alan sağlık kurumları ve diğer kurumlar arasında koordinasyon sağlayan sağlık kurumlarıdır. Her ilçede 4000 kişi başına bir aile hekimi ve bu hekimlerin bir arada çalıştığı ASM'ler vardır. Bu ASM'ler ilçelerde Toplum Sağlığı Merkezlerine bağlıdır. İlde ise Halk Sağlığı kurumuna bağlı çalışırlar.

2003 yılından önce Türkiye'de birinci basamak sağlık hizmetlerinin örgütlenmesinde çok başlı bir yapı mevcuttur. Sağlık hizmeti; *Sağlık Ocağı* gibi yatay örgütlenme modeline uygun yapıların yanında *Ana Çocuk Sağlığı Aile Planlaması Merkezleri*, *Verem Savaş Dispanserleri* gibi dikey örgütlenme modeline sahip yapılar tarafından verildiği için belirsizlik, karmaşa ve israf olmuştur. ASM'ler hekimlerin adeta birer işletmeleri olduğu için sağlık hizmetlerini vermek adına daha çok çaba harcamaları gerekmekte ve bu nedenle hizmet halka daha hızlı ulaşmaktadır.

Bu kapsamda Beylikdüzü Toplum Sağlığı Merkezi, Yakuplu ve Kavaklı ilçelerinde bulunmaktadır. Buralardaki sağlık personeli, aile sağlığı merkezleri ile irtibatlı

çalışmaktadırlar. Bu personelin görevi, doğrudan hastalarla ilgilenmek değil doğrudan sağlık hizmeti almak isteyenlerin bakım, tedavi, reçete, rapor vb. ihtiyaçlarının karşılandığı *Aile Sağlığı Merkezlerini* koordine etmektir.

Yeni bir kavram olarak son on yıldır gündelik yaşantımızda yer alan ve 2010 yılından itibaren İstanbul'da yaygınlaşması ile beraber tüm Türkiye'de yaygınlaşan Aile Sağlığı Merkezleri Beylikdüzü için özellikle önemlidir. Beylikdüzünün kamu hastanesi yapım aşmasındadır. Kamu sağlık hizmetini ilçede ayaktan ve entegre biçimde yürüten sağlık kuruluşları Aile Hekimliği Merkezleridir. Beylikdüzü'nde yaşayan bir kişi aynı tüm ilçelerde olduğu gibi kayıtlı aile sağlığı merkezine başvurduğunda her yaştaki bireylerin, hem tıbbi, hem psikolojik hem de sosyal sağlık hizmetleri verilmiş olur. Hamilelik takibi ve çocuk çağı aşıları Beylikdüzü'nde kayıtlı olunan Aile Sağlığı Merkezinde tamamen ücretsizdir. Ayrıca, ehliyet raporu, sağlık raporu vb. raporlar da Aile Sağlığı Merkezlerinde ücretsiz olarak verilir. İş bu hizmetlerin düzenli verilmesi ile sağlık göstergeleri açısından şanslı bir yerleşim yeri olan Beylikdüzü ortaya çıkmıştır. Tek bir kamu hastanesi olmamasına rağmen sağlık göstergeleri diğer ilçelerden çok daha ileri düzeydedir.

Toplum Sağlığı Merkezleri'nin bir diğer hizmet alanı da eğitim ve planlama faaliyetleridir. Toplum Sağlığı Merkezleri, hizmet yapılarına uygun olan mekânlarda İlçe Sağlık İdareleri ve 112 İlk ve Acil Yardım İstasyonları ile aynı binada hizmet vermektedir. Beylikdüzü ilçesinde 13 adet Aile Sağlığı Merkezi vardır. 13 Aile Sağlığı Merkezinde hâlen 55 hekim ve 53 Aile sağlığı personeli çalışmaktadır. Bu personel çoğu zaman aile hemşireleri ve ebeleridir. Ayrıca tıbbi sekreter ve temizlik personeli ile küçük birer sağlık işletmesi şeklinde çalışan bu kurumlar yatak hizmeti sunmanın dışında diğer hizmetleri sağlamaktadır. Her Aile Sağlığı Merkezinde en az 1 hekim ve 1 hemşire vardır. Birçoğunda ise 3-4 hekim, 3-4 hemşire, 1-2 tıbbi sekreter ve temizlik elemanı vardır.

Sağlık hizmetleri nüfus odaklı planlanmaktadır. Beylikdüzü nüfusu 2016 yılı mart ayı verilerine göre 300.432 olarak tespit edilmiştir. Bu nüfusun, 140.454'i erkek (%46,76) ve 159.978'i kadından (%53,24) oluşmaktadır.

Beylikdüzü Merkez'de aşağıdaki aile sağlığı merkezleri yer almaktadır.

1. Beylikdüzü 1 Nolu Aile Sağlığı Merkezi
2. Beylikdüzü 2 Nolu Aile Sağlığı Merkezi
3. Beylikdüzü 3 Nolu Aile Sağlığı Merkezi

4. Beylikdüzü 80. Yıl Aile Sağlığı Merkezi

5. Adnan Kahveci Aile Sağlığı Merkezi

Dönüşüm kapsamında her Aile Sağlığı Merkezi aynı ebat ve büyüklüklerde yapılanmamıştır. Mahallenin ihtiyaçlarına göre hekim ve hemşireler tarafından yapılandırılmıştır. Halk Sağlığı Müdürlükleri aracılığı ile denetlenmişlerdir.

Beylikdüzü' nün merkez mahallesi dışında kalan Gürpınar, Yakuplu, Kavaklı gibi mahallelerde

6. Beylikdüzü İhlas Marmara Evleri Aile Sağlığı Merkezi

7. Gürpınar Aile Sağlığı Merkezi

8. Kavaklı 1. Nolu Aile Sağlığı Merkezi

9. Kavaklı 2. Nolu Aile Sağlığı Merkezi

10. Kavaklı 3. Nolu Aile Sağlığı Merkezi

11. Nilgün Tezsezer Aile Sağlığı Merkezi

12. Yakuplu Aile Sağlığı Merkezi

13. Ali Yılmaz Aile Sağlığı Merkezi (Gürpınar mahallesindedir. 4 hekim ve 2 hemşire ile hizmet vermektedir.)

Hekim başına düşen nüfus aile sağlığı merkezleri ele alındığında 3400 civarındadır. Beylikdüzü' nde yaşayanlar arasında aile sağlığı hizmetleri içinde yer alanların aşılama, tanı, takip, tedavi hizmetlerine başvuru oranı % 81'dir. Beylikdüzü'nde aile hekimi başına günde ortalama 65 hasta düşmektedir.

Adnan Kahveci Aile Saęlıęı Merkezi Beylikdüzü Adnan Kahveci Mahallesiinde yer almaktadır. 6 hekim ve 6 aile saęlıęı elemanı (hemşire, ebe, acil tıp teknisyeni vb.) ile hizmet vermektedir. Ayrıca her aile saęlıęı merkezinde tıbbi sekreter ve temizlik görevlisi mevcuttur.



Aile Hekimlięi'nde Gebe, Lohusa, Bebek, Çocuk İzlem Sistemi (GEBLİZ) denir.

*Resim 1.* Adnan Kahveci Aile Saęlıęı Merkezi. (Arařtırmacı tarafından çekilmiřtir)

Aile Saęlıęı Merkezlerinde; (a) enjeksiyon hizmetleri, (b) pansuman hizmetleri, (c) acil ve ilk yardım hizmetleri, (d) tansiyon takibi, (e) aile planlaması ve danıřmanlık hizmetleri, (f) ařılama ve laboratuvar hizmetleri verilmektedir.

Aile saęlıęı hekimleri ayrıca kurum dıřı mesai řeklinde ihtiyaca göre evlerde gezici saęlık hizmetleri ve yerinde saęlık hizmetleri vermektedirler. Beylikdüzü'nde aynı dięer ilçelerde olduęu gibi Gebliz için ev ziyaretleri, aile saęlıęı merkezine kayıtlı, yerinden kalkamayacak kadar ağır felç vb. sorunları olan hastalara ziyaretler yapmak da aile hekiminin görevidir.

### **Beylikdüzü Aęız Diř Saęlıęı Merkezi**

Hastane, Beylikdüzü Yakuplu'da aęız ve diř saęlıęı alanında hizmet veren kamu iřletmesidir. Esnek mesai esasına göre hem sabah hem de akřam saatlerinde açık olan aęız diř saęlıęı merkezinde, randevu esasına göre hizmet verilmektedir. Merkezde 20 diř hekim ve teknik personel çalıřmaktadır. Felçli ve ağır saęlık problemleri olan hastalara ise hekim raporu ile evde hizmet verilmektedir.



*Resim 2. Beylikdüzü Ağız ve Diş Sağlığı Merkezi. (Araştırmacı tarafından çekilmiştir)*

Beylikdüzü İlçe Sağlık Müdürlüğü'nde kayıtlı 103 diş hekimi bulunmaktadır. Bu hekimlerin 20 tanesi kamuda, diğerleri ise özel muayenehanelerinde çalışmaktadır. Diş sağlığı hizmetlerine ulaşım açısından ilçenin imkânları geniştir. Zira kamuya ait söz konusu bu merkezden başka Beylikdüzü'nde bir de özel bir ağız ve diş sağlığı merkezi faaliyet göstermektedir. Esnan ağız diş sağlığı merkezi olarak sağlık turizmine katkı sağlayan bu merkez, bölgenin ekonomik olarak değerini artırmaktadır.

### **Beylikdüzü' ndeki Yataklı Tedavi Kurumları**

Beylikdüzü' nde henüz kamuya ait yataklı bir tedavi kurumu yoktur; 300 yataklı bir devlet hastanesinin yapımı devam etmektedir.



*Resim 3. Beylikdüzü 300 yataklı kamu hastanesi inşaatı. (Araştırmacı tarafından çekilmiştir)*

Beylikdüzü Kavaklı mahallesinde bir Ruh Sağlığı ve Hastalıkları Hastanesi'nin de yapımı devam etmektedir. Beylikdüzü sağlık hizmetleri güncel durum raporunu hazırlayan araştırmacılar bölgeyi gezerek ve gerekli izinleri alarak raporları hazırlamışlar ve resimleri çekmişlerdir.

### **Beylikdüzü'ndeki Özel Hastaneler**

Özel hastanelerim yöneticileri ile görüşülmüş ve bilgiler kendilerinden ve ayrıca İstanbul İl Sağlık Müdürlüğünden temin edilmiştir.

**Özel Medicana International İstanbul Hastanesi:** Medicana International İstanbul hastanesi 1 CIP, 5 VIP, 109 standart hasta odasında yer alan toplam 115 hasta yatağına sahiptir. Yoğun bakımlarında yer alan yataklarından 14 tanesi Genel, 13 tanesi Kardiyovasküler Cerrahi, 7 tanesi Koroner ve 8 tanesi Yenidoğan Yoğun Bakım yatağıdır. Aynı zamanda 7 Acil, 9 Anjiyografi ve 3 Endoskopi yatağı ile hizmet veren hastane, 30 000 m<sup>2</sup> kapalı alana kuruludur.



*Resim*

4. Özel Medicana International İstanbul Hastanesi. (Araştırmacı tarafından çekilmiştir)

**Özel Beylikdüzü Kolan Hospital:** Beylikdüzü Kolan Hastanesi, 2008 yılında faaliyete geçmiştir. Tam teşekküllü ameliyathaneleri ve 90 adet yatağı ile hizmet veren hastane, 7.864 m<sup>2</sup> alan üzerine kuruludur. Doluluk kapasitesi % 100, hasat devir oranı 4-5 gün dür.



*Resim 5.* Özel Beylikdüzü Kolan Hospital. (Araştırmacı tarafından çekilmiştir)



**Özel Medilife Beylikdüzü Hastanesi:** Beylikdüzü Medlife Tıp Merkezi olarak 2001 yılında kurulmuştur. Hastane olarak 2013 yılında faaliyete geçmiştir. Toplam 69 hasta yatağının 23 tanesini yenidoğan kuvvözü, 20 tanesini erişkin yoğun bakım yatağı, 5 tanesini koroner bakım yatağı oluşturmaktadır. Hastane toplam 7300 m<sup>2</sup> alanda faaliyet göstermektedir.

### **Beylikdüzü'ndeki Özel Tıp Merkezleri**

**Cerrahi Tıp Merkezleri:** Beylikdüzü Cerrahi Tıp Merkezi kullandığı son teknoloji ve bünyesinde barındırdığı uzman hekimleri ile 2006 yılında Acıbadem Sağlık Grubu' nun ilk Cerrahi Tıp Merkezi olarak faaliyete geçmiştir.

### **Göz Hastalıkları Merkezleri:**

**Özel Dünyagöz Hastanesi Beylikdüzü:** Dünyagöz Hastanesi Beylikdüzü' nde bölge halkının yoğun ilgisini çekmektedir ve Kaya Milenyum binasında hizmet sunmaktadır. Diğer tüm merkezlerinde olduğu gibi Beylikdüzü Hastanesi' nde de konforlu bir sağlık hizmeti sunmaktadır.

**Özel Birinci Göz Hastanesi:** Birinci Göz Hastanesi faaliyetlerine 2012 yılının mayıs ayında başlamıştır. Göz sağlığı konusunda hem yatarak hem de ayaktan tetkik, tanı ve tedavi hizmetlerini yürütmektedir.

### **Diyaliz Merkezleri:**

**Özel Beylikdüzü Koç Diyaliz Merkezi:** Koç Diyaliz Merkezi Beylikdüzü' nde toplamda 50 yatak/cihaz kapasitesi ile deprem yönetmeliğine uygun olarak inşa edilen binasında hizmet vermektedir. Hali hazırda 35+1 yatak/cihaz ile hastalarına sağlık hizmeti sunmaktadır.

### **Estetik Merkezleri:**

**Özel Viva Polikliniği:** Özel Fizioestet Polikliniği estetik alanında iç müşterilere ve sağlık turizmi için gelen yabancı müşterilere hizmetler vermektedir.



Resim 6. Özel Fizyoestet Polikliniği. (Araştırmacı tarafından çekilmiştir)

### **Beylikdüzü'nde Yaşlı Bakımı**

Beylikdüzü'nde Aile ve Sosyal Politikalar Bakanlığına bağlı, T.C. İstanbul Valiliği Beylikdüzü Huzurevi Yaşlı Bakım ve Rehabilitasyon Merkezi Müdürlüğü bulunmaktadır. Huzurevinin görevleri arasında: (a) bakıma muhtaç yaşlıların bakımı, (b) gıda ve ilaçların vaktinde verilmesi, (c) barınma ve temizlik ihtiyaçlarının giderilmesi vardır.

Huzurevinde günlük olarak odaların ve banyonun hijyeni sağlanmakta, belirli periyotlarda havlu, çarşaf ve nevresimler değiştirilmektedir. Kişisel çamaşırların yıkanması ve ütülenmesi hizmetleri sunulmakta, misafirlere üç ana öğün ve diğer ara öğünler olmak üzere tüm öğün yemeklerinin verilmesi hizmetleri sağlanmaktadır.

Huzurevinde misafirler günlük faaliyetlerini ve aktivitelerini yerine getirirken aynı zamanda ihtiyaç duydukları sağlık hizmetlerine ve bakım hizmetlerine rahatlıkla erişebilmektedirler.

Huzurevinde haftanın her günü 24 saat hemşire ve hasta bakıcılar görev yapmaktadır. Bu çalışanlar misafirlere kişisel hijyen ve mobilizasyon gibi hizmetler sunarken aynı zamanda ilaç takiplerini ve tansiyon ölçümlerini yerine getirmektedirler. Misafirlerin düzenli fiziksel muayeneleri ve tedavi planları takipleri ise kurum doktoru tarafından gerçekleştirilmektedir.



*Resim 7.* Kamu'ya ait Beylikdüzü Huzur ve Bakım Evi. (Araştırmacı tarafından çekilmiştir)

Beylikdüzü huzur evi 260 yatak kapasitine sahiptir. Ayrıca son derece havadar ve yeşil bir alanda kurulmuştur. Bu kapasitenin % 100 dolu durumdadır. Yüz yüze sakinlerin kabul edenleri ile görüşülmüş ve memnun oldukları gözlenmiştir. Binanın yeni olması ve bakım veren personelin eğitilmiş olması sebebi ile Beylikdüzü ilçesinde bu tip yaşlı bakım hizmetlerinin verilebileceği nezih bir ilçeye dönüşmesi mümkündür.

Beylikdüzü ilçesinde özel olarak faaliyet gösteren huzur evleri sayısı ve yatak kapasiteleri kamunun yatak kapasitesine yakındır. Belediyenin huzur evleri etrafındaki yeşil alanların bakımını son derece özenli yaptığı gözlenmiştir.

### **Beylikdüzü' ndeki Özel Huzur Evleri**

**Avrupa Huzurevi:** Avrupa Yaşlı Bakım Evi, Beylikdüzü Gürpınar semtinde 2010 yılında kurulmuştur. Avrupa Huzurevi, bulunduğu konum itibarıyla şehre çok yakındır.

### **Beylikdüzü 'nde Sağlık İşletmeciliği**

Beylikdüzü Organize Sanayi Bölgesi'nde konumlanmış olan Vefa İlaç, Tarım Bakanlığı ve Sağlık Bakanlığı ruhsatı ile 2012 yılının Eylül ayında çalışmalarına başlamıştır. Hizmete girdiği dönemin Sağlık Bakanı Dr. Mehmet Müezzinoğlu tarafından açılmıştır. Ürünleri arasında gıda takviyesi olarak kullanılan ürünler ve bildirimli kozmetik ürünler vardır. Vefa İlaç bünyesinde 60 personel çalışmaktadır. Azerbaycan, Kazakistan, Türkmenistan, Gürcistan, Azerbaycan ve Hindistan'a ihracat yapmaktadır.



Resim 8. Vefa İlaç. (Araştırmacı tarafından çekilmiştir)

Özel ve kamu sağlık ve bakım kurumlarının iç içe yer aldığı Beylikdüzü ilçesi İstanbul'a yakınlığı ile avantajlı bir durumda iken aynı zamanda belediye hizmetleri açısından sağlık hizmetlerine ulaşımı kolaylaştırması bakımından son derece bakımlı bir ideal bir konuma sahiptir.

### **Beylikdüzü Sakinlerinin Sağlık Hizmeti Algıları düzeyinin ölçümü: Saha Araştırması**

Beylikdüzü'nde yaşayan halkın sağlık hizmetleri konusundaki algısını ölçmek amacıyla Beylikdüzü İlçesi'nde kesitsel tanımlayıcı bir çalışma planlanmıştır. Beylikdüzü'nde içinde 400 ila 600 kişinin barındığı çok fazla site vardır. Bu araştırma 18 Ocak 2016 - 5 Şubat 2016 tarihleri arasında İstanbul ili Beylikdüzü ilçesinde yaşayan 18-85 yaş arası bireylerin sözlü

onayları alınarak yüz yüze görüşme yöntemiyle yapılmıştır. Nicel ve nitel olarak şekillendirilen bu çalışma söz konusu tarihlerde Cumartesi ve Pazar günleri Beylikdüzü çarşıda, diğer günler ise 300 kişiden daha fazla dairesi olan sitelerde yüz yüze likert tipi anket uygulanarak gerçekleştirilmiştir. Söz konusu sitelerin güvenlik birimlerine ve yöneticilerine çalışmanın amacı anlatılarak konutlara ulaşılmıştır. Çalışma hakkında açıklayıcı bilgiler verilerek katılmayı kabul edenler çalışmaya dahil edilmiştir. Çarşıda ise alışveriş edenler ve gıda, giyecek, sıhhi tesisat vb. ticareti yapan esnafa sorular yöneltilmiştir. Ayrıca özel hastaneler ve muayenehane çalışanlarına da likert tipi anket uygulanmıştır. Bu çalışmada 1936 kişiye ulaşılmıştır. Mükerrer anket olmaması için kişilere daha önce bu anketi doldurup doldurmadıkları sorulmuştur. Katılanlar 10 sorulu bir Likert skalasını cevaplamışlardır. Ayrıca 14 kişi ile de derinlemesine görüşme yapılmıştır.

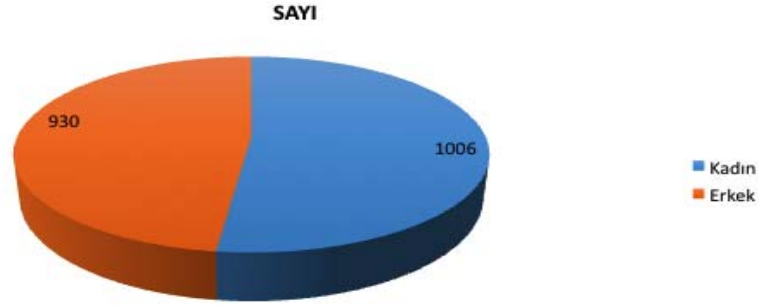
Bu derinlemesine görüşmeye katılanlara sağlık hizmeti ihtiyaçları için Beylikdüzü'nde yeterli sağlık kurumu olup olmadığı, buralardan aldıkları hizmetten memnun olup olmadıkları, başka ilçelere sağlık hizmeti almak için başvurup vurmadıkları sorulmuştur. Ayrıca sağlık hizmeti ihtiyaçları konusunda önerileri olup olmadığı sorulmuştur.

Hipotezler:

- Sağlık hizmetleri algısı; cinsiyet, sağlık hizmeti alınan kurum ve sağlık sigortası tipine göre farklılaşmaktadır/farklılaşmamaktadır.
- Sağlık hizmetleri algısı ile yaş ve bölgede ikamet etme süresi arasında ilişki vardır/yoktur.

Araştırmaya katılanların 1006'sı kadın, 930'u erkektir. Bakınız *Şekil 1*. Erkeklerin sağlık hizmet algısı kadınların algısına göre farklı bulunmuştur ( $t=3.99$ ;  $p<0.05$ ). Kadınların sağlık hizmet algısı erklerinkine göre daha düşüktür.

## Beylikdüzü'nde Araştırma Katılanların Cinsiyete Göre Dağılımı

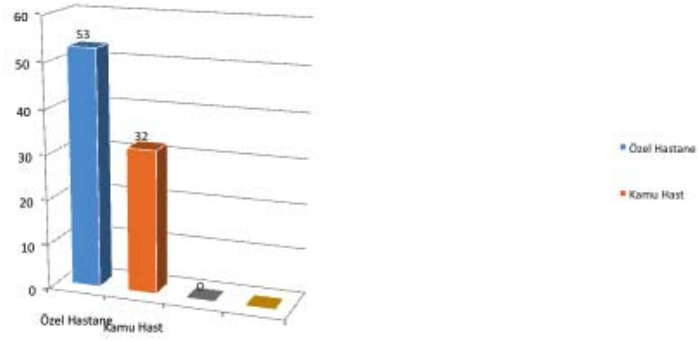


Şekil 2. Araştırmaya katılanların cinsiyete göre dağılımı.

Yaş ile hizmet algısı arasında ilişki vardır ( $r=8.45$ ;  $p<0.05$ ). 18-50 yaş arası ile 51 yaş ve üstü arasında sağlık hizmet algısı açısından fark vardır ( $t=15.43$ ;  $p<0.05$ ). Bu fark 51 yaş ve üstü lehinedir. Orta yaş ve üstü grubun sağlık algısı gençlere göre daha olumludur.

Araştırmaya göre katılımcıların %32'si kamuya ait hastanelerini tercih etmekte iken katılımcıların %53'ü özel hastaneleri tercih etmektedir. Şekil 3.

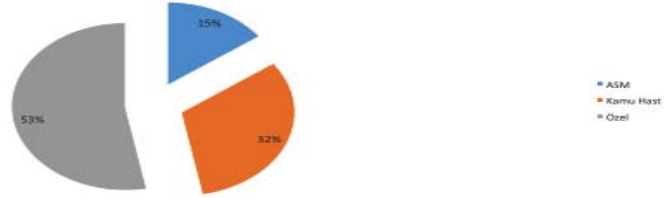
## Beylikdüzü'nde Yaşayanların Hastane Tercihleri



Şekil 3: Hastane tercihi.

Beylikdüzü'ndeki özel hastanelerin hepsi Sosyal Güvenlik Kurumu ile sağlık anlaşması yapmıştır. Aile hekimlerini tercih edenlerin oranı %15'tir. Şekil 4.

#### Beylikdüzü'nde Yaşayanların Sağlık Kurumu Tercihleri



Şekil 4. Beylikdüzü'nde sağlık kurumu tercihi.

Özel sağlık sigortası olanların oranı %6'dır. Zorunlu kamu sağlık sigortası olanların oranı ise %63'tür. Araştırmaya katılanların %31'inin sağlık sigortası yoktur. Bakınız Şekil 5.

#### Araştırmaya Katılanların Sağlık Sigortalı Olma Yüzdeleri



Şekil 5. Beylikdüzü'nde Yaşayan ve Araştırmaya Katılanların Sağlık Sigorta Durumları.

Beylikdüzü' nde 5 yıl ve üstü yaşayanlarla daha az süre ikamet edenler arasında sağlık algısı açısından fark vardır ( $t=19.02$ ;  $p<0.05$ ). 5 yıl ve üstü yaşayanlar sağlık hizmetleri algısı diğer gruba göre daha yüksek bulunmuştur.

Derinlemesine görüşmelerde araştırmaya katılanlar bölgedeki sağlık hizmetlerinden memnun olduklarını belirtmişlerdir. Sağlık hizmetlerinin bölgede ulaşılabilir olduğu fakat yeni taşındıklarında tabelaların ve yönlendirmelerin yetersiz olması sebebi ile aradıkları sağlık kurumlarını, özellikle kamuya ait olanları bulmakta zorluk yaşadıklarını dile getirmişlerdir.

Görüşmeye katılanlar, özel hastanelerin Beylikdüzü merkezinde olduğunu belirtmişlerdir. Özel hastanelere ulaşabilmek için ulaşım imkânlarının raylı sistemlerle güçlendirilmesini önermişlerdir. Kadınlar sağlık hizmetlerini erkeklere oranla daha fazla kullandıklarını ifade etmişlerdir. Ayrıca kadınlar çocukları da sağlık kontrolüne götürmek zorunda olduklarını belirtmişlerdir.

Kadınlar, sağlık hizmeti almak için gidebildikleri tek kamu sağlık kurumunun aile hekimliği olduğunu belirtmişlerdir. Aile hekimliğine aşı gibi konularda başvurduklarını fakat diğer konularda hastanelere gittiklerini, şimdilik Beylikdüzü'nde kamu hastanesinin yapımı tamamlanmadığı için özel hastanelere gittiklerini belirtmişlerdir. Ayrıca İstanbul'un diğer ilçelerindeki özel ve kamu hastanelerine de başvurumaktadırlar.

Beylikdüzü sağlık altyapısı açısından iyi bir konumdadır. Yaşayanların sağlık göstergelerinin tespiti için kapsamlı bir proje yapılması ile kesin sonuçlar elde edilecektir. Hâlihazırda bölgede özel hastanelerde doğum yapılmaktadır. Bu hastanelerden elde edilen verilerde bebek ve anne ölüm hızları 1000 bebekte 2,1'dir. Bu oran gelişmiş ülkeler düzeyindedir ve hatta üstündedir.

Araştırma kapsamında Beylikdüzü'nde kadınların ortalama ömrü 87, erkeklerin ortalama ömrü 82 olarak bulunmuştur. Bölgenin mortalite ve morbidite bilgilerine ulaşamamıştır.

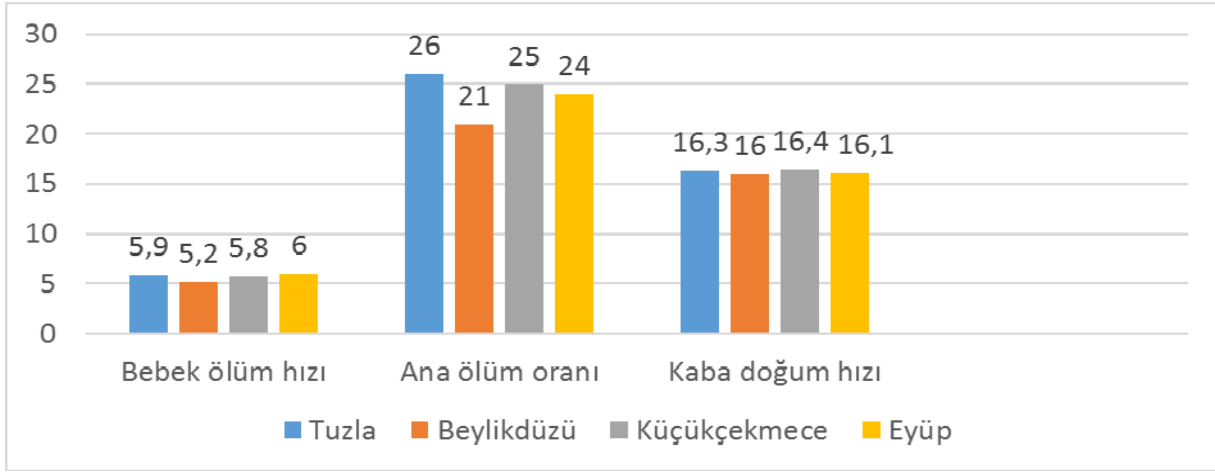
Bölge sağlık hizmetleri açısından son derece tercih edilebilecek bir yapıya sahiptir. Ayrıca sağlık personelinin de tercih ettiği bir yerleşim yeridir. Buna örnek olarak Yakuplu yolunda hekim, eczacılar sitesi de verilebilir.

### **Beylikdüzü İlçesi ile Karşılaştırmalı Olarak İlçelerin Sağlık Düzeyi Ölçütleri**

Araştırmanın amacı İstanbul ili sağlık göstergelerinden yola çıkarak İstanbul genelinin sağlık profilini ortaya koymak ve ilçelere göre karşılaştırmalı analiz yapmaktır. Mevcut durum



ortaya konulmuş, ardından ilçeler arası benzerlikler ve farklılıklar analiz edilerek yorumlanmıştır. Bu benzerlik ve farklılıklar ilçelerin ekonomik durumu, nüfusu ve nüfus yoğunluğu gibi değişkenler göz önünde bulundurularak yorumlanmıştır. Analizde genel sağlık düzeyi ölçütleri ile fiziki koşullar araştırılmıştır. Genel sağlık düzeyi ölçütleri doğumda beklenen yaşam süresi, ana ölüm oranları, bebek ölüm hızları gibi göstergelerdir. Örneğin kaba doğum hızı bir yıl içerisindeki canlı doğumların toplamının yıl ortası nüfusa bölünüp 1000 ile çarpılması ile, kaba ölüm hızı bir yıl içerisindeki toplam ölümlerin aynı yılın yıl ortası nüfusuna bölünerek 1000 ile çarpılması ile elde edilir. Fiziksel alt yapı ve insan kaynağının mevcut durumu da analizde göz önünde bulunduran göstergeler olmuştur.



Şekil 6. Beylikdüzü İlçesi İle Karşılaştırmalı Olarak Tuzla, Küçükçekmece, Eyüp İlçelerin Sağlık Düzeyi Ölçütleri

Bebek ölüm hızlarına bakıldığında Tuzla'nın %0 5,9; Küçükçekmece'nin %0 5,8 ve Eyüp'ün %0 6 oranlarına sahip olduğu görülmektedir. Beylikdüzü ise %0 5,2 oranı ile bebek ölüm oranlarında diğer ilçelere oranla daha iyi durumda görünmektedir. Aynı şekilde ana ölüm oranlarında da Beylikdüzü %0 21 oranı ile karşılaştırılmış olduğu ilçelerden iyi durumda görünmektedir. Bu göstergede Tuzla %00 26, Küçükçekmece %0 25 ve Eyüp %0 24 düzeylerindedir. Kaba doğum hızlarına bakıldığında ise ilçeler arasında ciddi bir fark görünmemektedir. En düşük kaba doğum hızı %016 ile Beylikdüzü ilçesinde görünmektedir. Tuzla'nın oranı %016,3; Küçükçekmece'nin oranı %016,4 ve Eyüp'ün oranı %0 16,1'dir. Bu sağlık ölçütlerine göre Beylikdüzü ilçesi tuzla, Küçükçekmece ve Eyüp ilçelerine oranla daha iyi bir durumda görünmektedir.

<b>Beylikdüzü İlçe Sağlık Müdürlüğü</b>	
<b>Hekim ve Diş Hekimi Sayıları</b>	
Hekim Sayısı (Beylikdüzü İlçe Sağlık Müdürlüğü)	1
Hekim Sayısı (Kamu ve Özel)	298
Diş Hekimi Sayısı (Kamu ve Özel)	103
İlçede Toplam Yatak Sayısı (Özel)	351
İlçede Toplam Yoğun Bakım Yatağı Sayısı (Özel)	113

Tablo 1 : Beylikdüzü İlçesi Hekim ve Diş Hekimi Sayıları

### **Beylikdüzü İlçe Sağlık Verileri**

Beylikdüzü' nde kamu hastanesi inşaatı devam ettiği için yatak sayıları sadece özel hastanelerde bulunmaktadır. İki adet özel hastane vardır. Beylikdüzü' ndeki iki özel hastanenin yatak kapasitesi 351 dir. Ayrıca 113 tane de yoğun bakım yatağı mevcuttur. Her iki hastane 2015 yılı verilerine göre yıllık toplam 100.000 kişiye yatarak hizmet verdiklerini belirtmişlerdir. Yataklı tedavi için başvuruların % 85'i Türkiye içinden, % 15' i ise Arap ve Balkan Ülkelerinden gelmektedir. Yıllık poliklinik sayıları ise 986.084 kişidir.

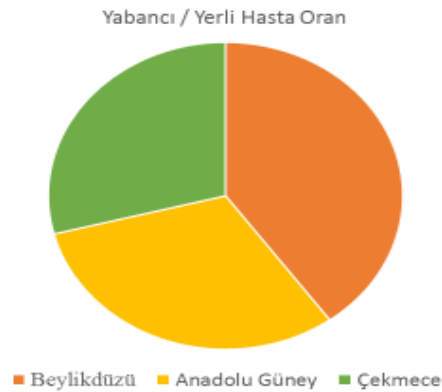
Beylikdüzü özel ve uluslararası çalışan hastaneler mevcuttur. Bu hastaneler sağlık turizmi açısından daha kalabalık ve birkaç ilçenin de içinde olduğu Çekmece bölgesi ve Anadolu Güney sağlık hizmet bölgelerine göre kıyaslandığında çok daha fazla yabancı hastaya hizmet vermektedir. Daha önce ilçeler bazında araştırma yapılırken 2003 yılından sonra hastanelerin kamu hastane birliklerine dönüşmesi ve verilerin söz konusu birliklerden elde edilmesi nedeni ile Güney Anadolu, Çekmece Bölgesi ve Beylikdüzü'n de araştırma planlanmıştır.



Şekil 7. Yabancı ve Yerli Hasta Oranı

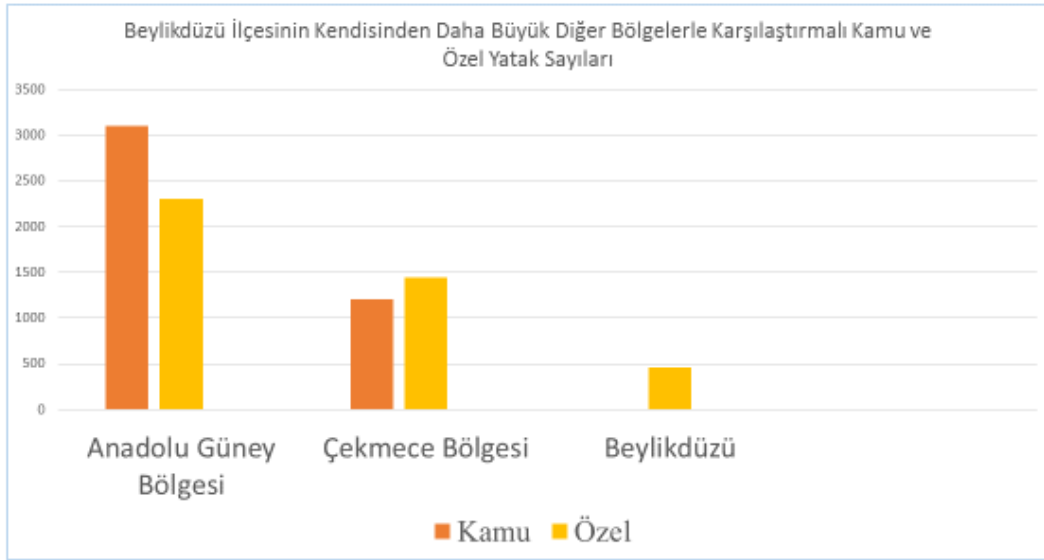
Beylikdüzü ilçesinde kamu hastanesi inşa edilmektedir. Halen özel hastaneler Beylikdüzü ilçesinin yükünü kaldırmaktadır. Kamu hastanelerinden faydalanmak isteyen halk ise komşu ilçelerdeki kamu hastanelerden faydalanmaktadır.

### Beylikdüzü ilçesinin diğer Kamu Hastaneleri Sağlık Bölgesine Kıyasla Sağlık Turizmi Hizmeti Verme Oranı



Şekil 8. Beylikdüzü ilçesinin diğer Kamu Hastaneleri Sağlık Bölgesine Kıyasla Sağlık Turizmi Hizmeti Verme Oranı

Hem kamu hastaneleri, hem de özel hastanelerine sahip olan komşu ilçe Çekmece bölgelerinde yatak başına sağlık turizmi oranı 0.29 iken Beylikdüzü ilçesinde Şekil 8 de görüldüğü gibi 0.40'dir. Ayrıca en fazla yatak kapasitesine sahip özel ve kamu hastanelerini barındıran Anadolu Güney bölgesinde ise 0.31'dir. Bu durum Beylikdüzü ilçesinin sağlık turizmindeki önemini ortaya koymaktadır. İlçe hava limanına yakınlığı ve uluslararası anlaşmaları olan özel hastanelere sahip olması ile bölgede avantajı yakalamaktadır.



Şekil 9. Karşılaştırmalı olarak Kamu ve Özel hastanelerin yatak sayıları

Şekil 9 da görüldüğü şekilde yatak sayısı diğer kalabalık bölgelere göre Beylikdüzü ilçesinde az olmasına rağmen sağlık turizmi hizmetlerinde son derece başarılıdır.

İlçede yeşil alan, spor sahaları ve parkların diğer ilçelerle karşılaştırılmasında Beylikdüzü ilçesinin daha avantajlı olduğu gözlenmiştir. Yeni kurulmuş bir ilçe olması ve Belediye'nin imkânları ile daha ferah bir yerleşim yeri yapılmasını kolaylaştırmıştır. Bu ilçede yerleşenler karşılaştırılan ilçelere göre rekreasyon alanları açısından şanslılardır. Bu tip eğlendiren

alanların içinde yaşayan bireylere sađlık hizmetini dolaylı olarak sunmaktadırlar. Sađlığını korumak kazanmaktan daha kolay ve m¼mk¼n olduđu i¼in Beylikd¼z¼ sakinleri bu konuda Őanslıdırlar.



Őekil 10. Rekreasyon Alanlarının Diđer İllere G¼re KarŐılaŐtırılması

YaklaŐık 25.000 metre kare rekreasyon alanı ile Beylikd¼z¼ yeŐillikler i¼inde bir ilçe olarak İstanbul ilindeki ¼nemini korumaktadır.

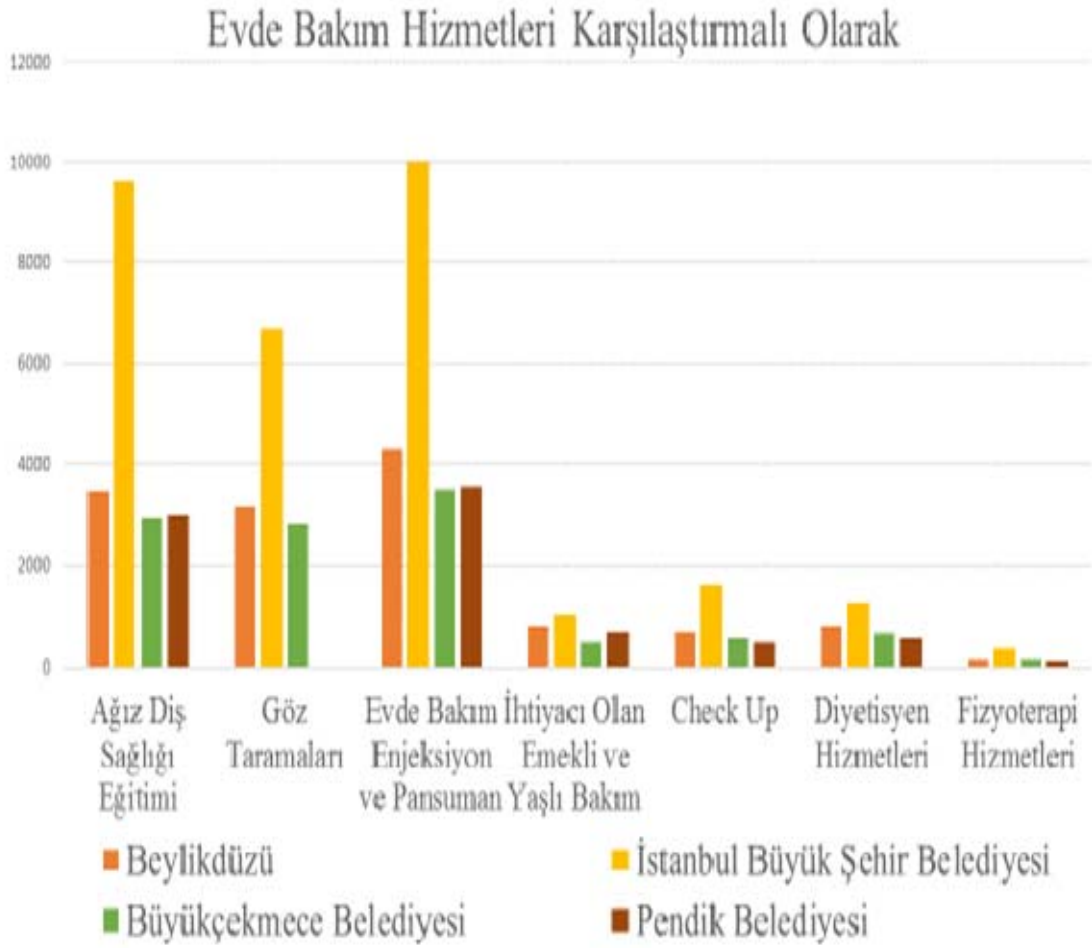
Ayrıca Beylikd¼z¼ B¼y¼kŐehir Belediyesinde, ilçe de yaŐayan ve evde bakım hizmetine ihtiyaçı olan sakinlerin evlerinde ücretsiz hasta bakım hizmetleri de verilmektedir.

Bu amaca y¼nelik hizmet kalemleri Tablo 2 de g¼sterilmiŐtir.

Beylikdüzünde Başlıca Evde Bakım Hizmetleri
Girişimsel hemşirelik hizmetleri
• Hasta bakım hizmetleri
• Fizyoterapist hizmetleri
• Sosyal inceleme ve değerlendirme
• Psikolojik destek hizmeti

Tablo 2. Beylikdüzü İlçesinde Evde Bakım Hizmetleri

2015 yılın son altı ayı ve 2016 yılının ilk 6 ayı için verilen hizmet sayısı 10.936 dır. Evde bakım aracı ise bu süreler zarfında 7112 kere hizmet vermek için ihtiyaç sahiplerine ulaşmıştır. Belediyenin koruyucu sağlık hizmetleri alanında verdiği başlıca işlemler şekil 11 de gösterilmiştir.



*Şekil 11.* Beylikdüzü ilçesinin evde bakım hizmetlerinin İstanbul Büyük şehir ve diğer komşu Belediyelerle karşılaştırılması

Beylikdüzü ilçesi evde bakım hizmetleri ilçe belediyesi olmasına rağmen adeta diğer ilçe belediyelerinden çok daha etkin konumdadır. Karşılaştırma için komşu belediye ve Beylikdüzü'ne benzeyen bir başka belediye olan Tuzla belediyesi örnekleme dahil edilmiştir.

## **Sonuç Yerine**

Beylikdüzü İstanbul ilinin Avrupa yakasında yer alan Trakya bölgesine komşu bir ilçesidir. İlçede henüz kamu hastanesi yapım aşamasındadır. Bu nedenle Aile Sağlığı Merkezleri ayaktan kamu hastanelerinin poliklinik görevini görmektedir. İki özel hastane yataklı tedavi ve takip kurumu olarak bölgede hizmet vermektedir. Ayrıca kamuya ait bir ağız diş sağlığı merkezi ile bir huzur evi de Beylikdüzü'nde sağlık hizmeti vermeye devam etmektedir.

Beylikdüzü daha fazla kamu ve özel yataklı ve ayaktan sağlık kuruluşunun olduğu ilçelere kıyasla son derece aktif bir politika izlemektedir. Sağlık turizminde yatak kapasitesine göre birçok ilçeden daha önde yer almaktadır. Ayrıca, yeşil alanlar, spor alanları açısından son derece zengindir. Yerel yönetimlerin hizmetlerini ciddiyet içinde vermelerinden kaynaklanan bu durum ilçeyi ön plana çıkarmakta, konut, iş yeri vb. ihtiyaçlar için tercih edilir kılmaktadır.

Bu araştırmanın sonuçlarına göre kadınlar sağlık hizmetlerinden erkeklere kıyasla daha çok beklenti içindedirler. Uzun yıllar bölgede yaşayanlar sağlık hizmetlerinin bölgede yeterli olduğunu düşünmektedirler. Yeni açılacak kamu hastanesi ile bu hizmetlerin daha mükemmel hale geleceğini düşünmektedirler. Özel hastane kullanımını bölgede daha yaygındır. Başka ilçelere gitme ihtiyacı % 20 civarındadır. Özetle Beylikdüzü'nde yaşayanların sağlık hizmet algısı orada yaşanan süreye göre artmaktadır.

Bölgede kısıtlı izinler çerçevesinde yapılan araştırma kapsamında halkın sağlık hizmetlerinden memnun olduğu yeni açılacak kamu hastanesini ise istekle bekledikleri saptanmıştır.

## **Kaynaklar**

Beylikdüzü Belediye Başkanlığı

Beylikdüzü İlçe Sağlık Müdürlüğü

Eyüp İlçe Sağlık Müdürlüğü

İstanbul Halk Sağlığı Müdürlüğü

İstanbul İl Sağlık Müdürlüğü

Küçükçekmece İlçe Sağlık Müdürlüğü

Tuzla İlçe Sağlık Müdürlüğü